

## PROJEKT BUDOWLANY

Obiekt: **Linia kablowa oświetlenia drogowego**

Adres: **WIECK**  
**ul. Bukowa**  
**działki nr: 59/1 i 66/6**

Jednostka ewidencyjna: **Czersk - G**  
Obręb ewidencyjny: **220204\_5.0021, Wieck**

Inwestor: **Gmina Czersk**  
**ul. Kościuszki 27**  
**89-650 Czersk**

Branża: **Elektryczna**

Stadium: **Projekt budowlany**

Kategoria obiektu: **XXVI**

Autor opracowania: Projektant:  
**Edmund Hapka**  
upr .bud. nr UAN-KZ-7210/210/89

Sprawdzający:  
**mgr inż. Adam Linda**  
upr .bud. Nr 70/Gd/2002

**PROJEKTANT**  
w specjalności instalacyjno-inżynierskiej  
w zakresie sieci i instalacji elektrycznej  
*Edmund Hapka*  
UAN-KZ-7210/350/87 i 210/89

*mgr inż. Adam Linda*  
Upewnienie budowlane do projektowania  
i kierowania robotami budowlanymi bez ograniczeń  
w specjalności instalacyjnej w zakresie  
sieci instalacji i urządzeń elektrycznych  
oraz elektroenergetycznych  
upr. bud. nr 70/Gd/2002

Chojnice, dnia 05.07.2018r

## 2.ZAWARTOŚĆ PROJEKTU

	strona
1. Strona tytułowa	1
2. Zawartość projektu	2
3. Dokumenty formalno – prawne i uzgodnienia	3
3.1.Warunki przyłączenia z Rejonu Dystrybucji Chojnice	4
3.2.Umowa przyłączenia z Rejonu Dystrybucji Chojnice	6
3.3.Decyzja o ustaleniu lokalizacji inwestycji celu publicznego	11
3.4.Informacja o Naradzie Koordynacyjnej	16
3.5.Wykaz uzgodnień branżowych	19
3.6.Uzgodnienia branżowe	20
3.7.Wykaz właścicieli działek	25
3.8.Uproszczony wypis z rejestru ghruntów	26
4. Opis do projektu zagospodarowania	28
5. Informacja o obszarze oddziaływania obiektu	30
6. Opis techniczny	31
7. Obliczenia techniczne	34
8. Informacja dotycząca Planu BiOZ	37
9. Rysunki:	
1.Projekt zagospodarowania	40
2.Schemat szafki oświetleniowej SO	41
3.Schemat ideowy oświetlenia	42
10. Zestawienie montażowe	43
11. Oświadczenia projektantów	44
12. Uprawnienia zawodowe	45
13. Zaświadczenia z PIIB	47
14. Mapa dla celów projektowych	49

### **3. DOKUMENTY FORMALNO – PRAWNE I UZGODNIENIA**

- 3.1. Warunki przyłączenia z Rejonu Dystrybucji Chojnice
- 3.2. Umowa o przyłączenie do sieci
- 3.3. Decyzja o ustaleniu lokalizacji inwestycji celu publicznego.
- 3.4. Informacja o Naradzie Koordynacyjnej
- 3.5. Wykaz uzgodnień branżowych
- 3.6. Uzgodnienia branżowe
- 3.7. Wykaz właścicieli działek
- 3.8. Uproszczone wypisy z rejestru gruntów

ENEA Operator Sp. z o.o. Oddział Dystrybucji Bydgoszcz  
 Rejon Dystrybucji Chojnice  
 ul. Sępoleńska 15  
 89-600 Chojnice  
 tel. 52 397 45 81

Chojnice, 18.04.2018 r.

13767/2018/OD1/ZR3

Gmina Czersk  
 ul. Kościuszki 27  
 89-650 Czersk

### Warunki przyłączenia do sieci elektroenergetycznej ENEA Operator Sp. z o.o.

Charakter i lokalizacja obiektu / lokalu

**linia kablowa oświetlenia drogowego, Wieck, ul. Bukowa dz. nr 66/6**

warunki dotyczą przyłączenia obiektu projektowanego

z mocą przyłączeniową **5 kW**

na napięciu **0,4 kV**

zakwalifikowanego do V grupy przyłączeniowej

#### I. MIEJSCE PRZYŁĄCZENIA

**złącze kablowo-pomiarowe 0,4 kV**

#### II. RODZAJ POŁĄCZENIA Z SIECIĄ ORAZ ZAKRES NIEZBĘDNYCH ZMIAN W SIECI

1. w zakresie dotyczącym budowy przyłącza ENEA Operator Sp. z o.o.

**W pasie drogowym przy istniejącym złączu ZK nr 302A, zabudować złącze pomiarowe ZP.**

2. w zakresie dotyczącym niezbędnych zmian w sieci

3. w zakresie dotyczącym urządzeń podmiotu przyłączanego

**Wybudować przyłącze kablowe zalicznikowe o przekroju wg. potrzeb.**

#### III. MIEJSCE DOSTARCZANIA ENERGII ELEKTRYCZNEJ

**Zaciski na listwie zaciskowej w złączu kablowym- pomiarowym w kierunku instalacji podmiotu przyłączanego**

Miejsce dostarczania energii elektrycznej stanowi jednocześnie granicę własności i eksploatacji urządzeń.

#### IV. MIEJSCE ZAINSTALOWANIA UKŁADU POMIAROWO-ROZLICZENIOWEGO

**złącze kablowo-pomiarowe**

#### V. WYMAGANIA DOTYCZĄCE UKŁADU POMIAROWO-ROZLICZENIOWEGO

**Należy zainstalować układ, który składać się będzie z:**

**jednofazowego, jednostrefowego licznika energii czynnej przystosowanego do plombowania.**

**Urządzenia pomiarowe winny być zabezpieczone przed dostępem osób trzecich, zabezpieczone przed wpływami atmosferycznymi oraz przystosowane do plombowania.**

#### VI. RODZAJ I USYTUOWANIE ZABEZPIECZEŃ

**zabezpieczenie przedlicznikowe - 25A w złączu kablowo-pomiarowym**

#### VII. WYMAGANY STOPIEŃ SKOMPENSOWANIA MOCY BIERNEJ

**Energia elektryczna winna być pobierana przy współczynniku mocy odpowiadającym  $\text{tg } \varphi \leq 0,4$ .**

#### VIII. DANE I INFORMACJE DOTYCZĄCE SIECI DLA DOBORU SYSTEMU OCHRONY OD PORAŻEŃ

**Zasilająca sieć niskiego napięcia pracuje w układzie TN-C, w instalacji odbiorczej należy zastosować odpowiedni dla tego układu system i urządzenia ochrony przeciwporażeniowej**

#### IX. UWAGI DODATKOWE

1. Instalację wewnętrzną należy wykonać zgodnie z wymaganiami Rozporządzenia Ministra Infrastruktury z dnia 12.04.2002 r. w sprawie „warunków technicznych, jakim powinny odpowiadać budynki i ich usytuowanie” (Dz.U. z



## Umowa o przyłączenie do sieci nr 13767/2018/OD1/ZR3

zawarta pomiędzy:

ENEA Operator Sp. z o.o. ul. Strzeszyńska 58, 60-479 Poznań, Rejon Dystrybucji Chojnice ul. Sępoleńska 15 89-600 Chojnice, NIP: 782-23-77-160, REGON 300455398, wpisaną do rejestru przedsiębiorców w Sądzie Rejonowym Poznań Nowe Miasto i Wilda w Poznaniu, VIII Wydział Gospodarczy Krajowego Rejestru Sądowego pod nr KRS 0000269806, Kapitał zakładowy 4 683 073 700 PLN, reprezentowaną przez:

1. Stanisław Osowski

2. \_\_\_\_\_

zwaną dalej ENEA Operator

a ubiegającym się o przyłączenie do sieci:

Gmina Czersk z siedzibą: ul. Kościuszki 27, 89-650 Czersk, NIP: 5551908979, wpisaną do rejestru przedsiębiorców w Sądzie Rejonowym w Wydział Gospodarczy Krajowego Rejestru Sądowego pod numerem KRS,

Kapitał zakładowy PLN, kapitał wpłacony PLN  
reprezentowanym przez:

1. JOLANTE FIEREK - BURHISTOLA CZERSKA

2. \_\_\_\_\_

adres do korespondencji

Gmina Czersk

ul. Kościuszki 27

89-650 Czersk

zwanym dalej Klientem.

### § 1

Klient oświadcza, że:

1. Warunki Przyłączenia nr 13767/2018/OD1/ZR3 z dnia 18.04.2018 zostały przez ENEA Operator określone na jego wniosek, akceptuje je i nie wnosi do nich zastrzeżeń.
2. Do dnia zawarcia niniejszej umowy nie nastąpiły żadne zmiany w jego tytule prawnym do obiektu (oraz w sposobie i warunkach wykonywanej działalności gospodarczej), potwierdzonych dokumentami załączonymi do wniosku o określenie warunków przyłączenia.
3. Zawiadomi ENEA Operator o każdej zmianie zaistniałej w jego tytule prawnym do obiektu (i w sposobie oraz warunkach wykonywanej działalności gospodarczej), co potwierdzi stosownymi dokumentami.

### § 2

1. Przedmiotem umowy jest:
  - 1.1. przyłączenie instalacji Klienta w obiekcie linia kablowa oświetlenia drogowego zlokalizowanym w Wieck, ul. Bukowa dz. nr 66/6 do sieci ENEA Operator z mocą przyłączeniową o wartości 5 kW na napięciu 0,4 kV,
  - 1.2. określenie praw i obowiązków stron związanych z realizacją i finansowaniem przyłączenia.
2. Klient zakwalifikowany jest do V grupy przyłączeniowej.
3. Strony zobowiązują się współdziałać dla prawidłowego wykonania przedmiotu umowy.

### § 3

Strony uzgadniają, że dla realizacji przyłączenia instalacji Klienta do sieci ENEA Operator konieczne jest:

1. Wykonanie przyłącza w następującym zakresie:  
W pasie drogowym przy istniejącym złączu ZK nr 302A, zabudować złącze pomiarowe ZP.
2. Wykonanie niezbędnych zmian w sieci ENEA Operator w następującym zakresie:  
nie dotyczy
3. Wykonanie / przygotowanie instalacji odbiorczej Klienta w następującym zakresie:  
Wybudować przyłącze kablowe zalicznikowe o przekroju wg. potrzeb.

Stwierdzam zgodność  
kserokopii z oryginałem  
2018-07-05

dnia \_\_\_\_\_  
**PROJEKTANT**  
w specjalności instalacyjno-inżynierskiej  
w zakresie sieci i instalacji elektrycznej  
*Edmund Hapka*  
UAN-KZ-7210/380/87 i 210/89

5. W umowie, o której mowa w ust. 2 zawarte będą parametry jakościowe energii elektrycznej w zakresie odchyłań częstotliwości i napięcia, odkształcenia napięcia, zawartości poszczególnych harmonicznych, łącznego czasu przerw nieplanowanych i planowanych w ciągu roku oraz czasu jednorazowej przerwy nieplanowanej i planowanej zgodnie z przepisami obowiązującego prawa.

## § 7

Ustala się następujące miejsce rozgraniczenia własności urządzeń, które stanowi jednocześnie miejsce dostarczania energii elektrycznej:

Zaciski na listwie zaciskowej w złączu kablowym- pomiarowym w kierunku instalacji podmiotu przyłączanego

## § 8

1. Stronom przysługuje prawo rozwiązania umowy bez wypowiedzenia, w przypadkach:
  - 1.1. orzeczonej ostatecznymi decyzjami odmowy wydania przez właściwe organy administracyjne wymaganych zgód lub pozwoleń,
  - 1.2. nie uzyskania na zasadach rynkowych prawa do dysponowania nieruchomościami na cele budowlane, w tym stosownych zgód właścicieli gruntów, przez które przebiega lub miałyby przebiegać przyłącze i sieć energetyczna, konieczna dla realizacji przyłączenia.
  - 1.3. nie wykonania przez Klienta instalacji odbiorczej określonej w § 3 ust. 3 w terminie lub zakresie umożliwiającym ENEA Operator wykonanie zobowiązań leżących po jej stronie,
  - 1.4. nie wywiązania się przez Klienta z obowiązku określonego w § 6 ust. 2,
  - 1.5. rozwiązania umowy o świadczenie usług dystrybucji lub umowy kompleksowej, o których mowa w § 6 ust. 2 Umowy, z wyłączeniem rozwiązania umowy kompleksowej spowodowanego dokonaną zmianą sprzedawcy energii elektrycznej,

Prawo rozwiązania umowy, o którym mowa w niniejszym paragrafie nie przysługuje stronie, która poprzez swoje działanie lub zaniechanie spowodowała naruszenie postanowień umowy.

2. Klientowi przysługuje prawo rozwiązania umowy bez zachowania terminu wypowiedzenia w przypadku utraty przez ENEA Operator wymaganych prawem koncesji na wykonywanie działalności gospodarczej w zakresie dystrybucji energii.
3. Jeżeli umowa zostanie rozwiązana z przyczyn:
  - 3.1. wskazanych w ust. 1 pkt. 1.3. lub pkt. 1.4. niniejszego paragrafu
 Klient zobowiązany jest do zwrotu ENEA Operator udokumentowanych wydatków poniesionych przez ENEA Operator i zobowiązań zaciągniętych przez ENEA Operator w związku z realizacją przedmiotu niniejszej umowy.
4. W razie niewykonania przez drugą stronę zobowiązań wynikających z umowy, każda ze stron może rozwiązać niniejszą umowę po uprzednim pisemnym wezwaniu drugiej strony do wykonania tych zobowiązań wynikających z umowy z określeniem terminu nie krótszego niż 1 miesiąc i z zagrożeniem, iż w razie bezskutecznego upływu wyznaczonego terminu będzie uprawniona rozwiązać umowę.
5. Niniejsza umowa ulega rozwiązaniu z chwilą utraty przez Klienta tytułu prawnego do lokalu/nieruchomości obiektu, dla przyłączenia, którego została zawarta niniejsza umowa o przyłączenie. Klient ponosi odpowiedzialność z tytułu szkody wyrządzonej ENEA Operator w związku z brakiem powiadomienia o utracie tytułu prawnego do lokalu/nieruchomości obiektu, dla przyłączenia, którego została zawarta niniejsza umowa o przyłączenie,
6. Każdej ze stron przysługuje prawo do odszkodowania w związku z niewykonaniem zobowiązania przez drugą stronę.

## § 9

1. W przypadku niedotrzymania przez ENEA Operator terminów określonych w § 4 Klient ma prawo naliczania kar umownych w wysokości 0,66 zł za każdy dzień opóźnienia, łącznie jednak nie więcej niż 328,95 zł.
2. W przypadku niedotrzymania przez którąkolwiek ze stron zobowiązań wynikających z § 6 ust. 2 lub ust. 3., strona odpowiedzialna za opóźnienie zobowiązana jest do zapłacenia drugiej stronie kary umownej w wysokości 0,66 zł za każdy dzień opóźnienia, łącznie jednak nie więcej niż 328,95 zł.

## § 10

Osobami upoważnionymi do uzgadniania i bieżącej koordynacji prac wykonywanych przez strony oraz wymiany danych i informacji w trakcie realizacji niniejszej umowy są:

– ze strony ENEA Operator: Marcin Kołucki tel. (52) 554-33-53

numer faksu: 48 / 52 554 33 01



prawa lub informacji, które zostaną zaaprobowane na piśmie przez drugą stronę jako informacje, które mogą zostać ujawnione.

4. Strony wyrażają zgodę na przesyłanie dokumentów zawierających dane osobowe i handlowe drogą pocztową, w tym: listem poleconym lub przesyłką kurierską. Strony nie ponoszą odpowiedzialności za utracone w tym przypadku dane.
5. Strony wyrażają zgodę na gromadzenie oraz przetwarzanie danych osobowych i handlowych w zakresie niezbędnym dla realizacji umowy, zgodnie z postanowieniami powszechnie obowiązującego prawa.

### § 15

1. Wszelkie zmiany niniejszej umowy wymagają pod rygorem nieważności formy pisemnej, przyjętej przez obie strony.
2. Do niniejszej umowy zastosowanie mają przepisy powszechnie obowiązujące, a w szczególności przepisy ustawy Prawo energetyczne wraz z przepisami wykonawczymi, przepisy ustawy Prawo Budowlane oraz przepisy ustawy Kodeks cywilny.
3. Sprawy sporne strony będą starały się rozstrzygać polubownie. W przypadku braku możliwości porozumienia organem właściwym do ich rozstrzygania będzie właściwy rzeczowo sąd powszechny dla miejsca położenia nieruchomości, na której zlokalizowany jest przyłączany obiekt, z zastrzeżeniem pkt. a – c poniżej.

a) Klient będący konsumentem, uprawniony jest do zwrócenia się do Koordynatora do spraw negocjacji działającego przy Prezesie URE, o którym mowa w art. 31a Ustawy z dnia 10 kwietnia 1997r. Prawo energetyczne, o rozwiązanie sporów wynikłych z umowy. Koordynator jest podmiotem uprawnionym do pozasądowego rozwiązywania sporów z konsumentami zgodnie z ustawą z dnia 23 września 2016 r. o pozasądowym rozwiązywaniu sporów konsumenckich, Dz.U. z 2016 r., poz. 1823.

b) ENEA Operator oświadcza, że zobowiązuje się do udziału w postępowaniu w sprawie pozasądowego rozwiązywania sporów konsumenckich prowadzonego przed Koordynatorem, jeżeli Klient będący konsumentem wystąpi z wnioskiem o wszczęcie takiego postępowania.

c) Informacje dotyczące Koordynatora będą dostępne na stronie internetowej Prezesa URE [www.ure.gov.pl](http://www.ure.gov.pl). Informacja o stronie internetowej będzie aktualizowana na stronie internetowej ENEA Operator [www.operator.enea.pl](http://www.operator.enea.pl).

4. Umowa została sporządzona w dwóch jednobrzmiących egzemplarzach, po jednym dla każdej ze stron.

### § 16

1. Niniejsza umowa obowiązuje od dnia jej zawarcia, którym jest dzień doręczenia Klientowi obustronnie podpisanej umowy.
2. Niniejszą umowę zawarto na czas realizacji warunków przyłączenia oraz świadczenia usług dystrybucji w oparciu o jedną z umów, o których mowa w § 6 ust. 2.

Klient

**BURMISTRZ**

Data i czytelny podpis Klienta

**Jolanta Fierek**

ENEA Operator Sp. z o.o.  
Rejon Dystrybucji Chojnice  
ENEA Operator  
Rozwój i Inwestycje  
Kierownik

25. KWI. 2018

**Stanisław Osowski**

Data i podpis ENEA Operator



Czersk, 2018-05-07

WG.6733.11.2018

**Decyzja Nr 11cp/2018**  
**o ustaleniu lokalizacji inwestycji celu publicznego**  
(o znaczeniu lokalnym)

Na podstawie art. 1 ust. 2, art. 4 ust. 2 pkt 1, art. 50 ust. 1, 4, art. 51 ust. 1 pkt 2, ust. 3, art. 53 ust. 1, 3, 4 pkt 8, art. 54 Ustawy z dnia 27 marca 2003 r. o planowaniu i zagospodarowaniu przestrzennym (Dz. U. z 2017 r. poz. 1073 z późn. zm.) oraz art. 104 Kodeksu Postępowania Administracyjnego (Dz. U. z 2017 r. poz. 1257 z późn. zm.),

po rozpatrzeniu wniosku z dnia 28.03.2018 r.

**Pana Przemysława Blocha, działającego w imieniu**  
**Gminy Czersk z siedzibą przy ul. Kościuszki 27, 89-650 Czersk,**

o ustalenie lokalizacji inwestycji celu publicznego polegającej na budowie linii kablowej oświetlenia drogowego, na terenie działki o nr ewid. **66/6** (ul. Bukowa) oraz **59/1** położonych w obrębie Wieck, gm. Czersk,

po uzgodnieniu z Regionalnym Dyrektorem Ochrony Środowiska - zgodnie z art. 53 ust. 4 pkt. 8 ustawy /ze względu na położenie na obszarach objętych ochroną na podstawie przepisów o ochronie przyrody/- pismo: RDOŚ-Gd-WZP.612.14.119.2018.IKO.1. z dnia 13.04.2018 r. informujące, że organ nie zajmie stanowiska w terminie 21 dni,

**u s t a l a m**  
**l o k a l i z a c j ę i n w e s t y c j i c e l u p u b l i c z n e g o**

polegającą na budowie linii kablowej oświetlenia drogowego, na terenie działki o nr ewid. **66/6** (ul. Bukowa) oraz **59/1** położonych w obrębie Wieck, gm. Czersk, określoną w załączniku graficznym stanowiącym integralną część niniejszej decyzji.

1. Rodzaj inwestycji: budowa obiektu infrastruktury technicznej – linii kablowej oświetlenia drogowego.
2. Warunki i szczegółowe zasady zagospodarowania terenu oraz jego zabudowy:
  - a) ustalenia dotyczące warunków i wymagań kształtowania ładu przestrzennego:
    - budowa linii kablowej oświetlenia drogowego,
    - parametry projektowanej inwestycji powinny być zgodne z projektem technicznym,
    - instalację wewnętrzną należy wykonać zgodnie z wymaganiami normy PN-IEC 60364 oraz Rozporządzenia Ministra Infrastruktury z dnia 12.04.2002r. w sprawie „warunków technicznych, jakim powinny odpowiadać budynki i ich usytuowanie” (Dz. U. 2015 poz. 1422 z późn. zm.),
    - instalowane urządzenia powinny spełniać wymagania norm oraz posiadać odpowiednie atesty,
    - przyłączane urządzenia powinny posiadać wymagane odporność na zaburzenia elektromagnetyczne oraz powinny być tak skonstruowane, aby nie wywoływały w swoim środowisku zaburzeń elektromagnetycznych o wartościach przekraczających odporność na te zaburzenia innych urządzeń występujących w tym środowisku,
    - istniejące rowy melioracyjne i rurociągi powinny zostać zachowane, a realizacja przedmiotowej inwestycji nie może pogorszyć ich stanu technicznego,



- w przypadku odkrycia w trakcie realizacji inwestycji, przedmiotu, który posiada cechy zabytku lub wykopaliska archeologicznego osoby prowadzące roboty budowlane i ziemne są zobowiązane zabezpieczyć znaleziska, wstrzymać wszelkie roboty mogące je uszkodzić lub zniszczyć i niezwłocznie powiadomić Wojewódzkiego Konserwatora Zabytków,
- należy przestrzegać innych warunków wynikających z przepisów szczególnych,
- c) ustalenia dotyczące obsługi w zakresie infrastruktury technicznej i komunikacji:
  - włączenie projektowanego odcinka infrastruktury technicznej w istniejącą sieć na warunkach wydanych przez dysponenta sieci,
- d) wymagania dotyczące ochrony interesów osób trzecich:
  - chronić uzasadnione interesy dysponentów uzbrojenia terenu oraz działek sąsiednich,
- e) wymagania dotyczące ochrony gruntów rolnych i leśnych:
 

Teren przeznaczony pod inwestycję sklasyfikowano, jako grunty dr. Zgodnie z art. 61.1 pkt 4 ustawy o planowaniu i zagospodarowaniu przestrzennym z dnia 27.03.2003 r. (Dz. U. z 2017 r. poz. 1073 z późn. zm.) spełnia on wymogi realizacji obiektów budowlanych.

3. Linie rozgraniczające teren inwestycji oraz oznaczenia graficzne przedstawiono na mapie stanowiącej załącznik do niniejszej decyzji.

### UZASADNIENIE

W dniu 28.03.2018 r. Pan Przemysław Bloch, działający w imieniu Gminy Czersk, z siedzibą przy ul. Kościuszki 27, 89-650 Czersk, wystąpił z wnioskiem do Burmistrza Czerska w sprawie ustalenia lokalizacji inwestycji celu publicznego polegającej na budowie linii kablowej oświetlenia drogowego, na terenie działki o nr ewid. 66/6 (ul. Bukowa) oraz 59/1 położonych w obrębie Wieck, gm. Czersk.

Zgodnie z art. 53 ust. 3 Ustawy z dnia 27 marca 2003 r. o planowaniu i zagospodarowaniu przestrzennym (Dz. U. z 2017 r. poz. 1073 z późn. zm.), dokonano analizy warunków i zasad zagospodarowania terenu oraz jego zabudowy wynikających z przepisów odrębnych oraz stanu faktycznego i prawnego terenu, na którym przewiduje się realizację inwestycji.

Na podstawie art. 6 ustawy z 21 sierpnia 1997 r. o gospodarce nieruchomościami (Dz. U. z 2018 r., poz. 121 z późn. zm.) powyższą inwestycję zalicza się do inwestycji celu publicznego.

W związku z tym, że dla terenu objętego inwestycją Gmina Czersk nie posiada aktualnego miejscowego planu zagospodarowania przestrzennego określenie sposobów zagospodarowania i warunków zabudowy następuje w drodze decyzji o ustaleniu lokalizacji inwestycji celu publicznego.

Projekt decyzji o lokalizacji inwestycji celu publicznego przygotował dnia 05.04.2018 r. mgr Rafał Łucki, posiadający kwalifikacje do wykonywania zawodu urbanisty uzyskane na podstawie ustawy z 15 grudnia 2000 r. o samorządach zawodowych architektów oraz inżynierów budownictwa (Dz. U. z 2016 r. poz. 1725).

Zgodnie z art. 53 ust. 1 Ustawy z dnia 27 marca 2003 r. o planowaniu i zagospodarowaniu przestrzennym (Dz. U. z 2017 r. poz. 1073 z późn. zm.) o wszczęciu i przebiegu postępowania w sprawie wydania decyzji o ustaleniu lokalizacji inwestycji celu publicznego w sposób zwyczajowo przyjęty ogłoszono przez obwieszczenie na tablicy ogłoszeń Urzędu Miasta i Gminy w Czersku, a inwestora oraz właścicieli i użytkowników wieczystych nieruchomości, której dotyczy inwestycja zawiadomiono na piśmie.

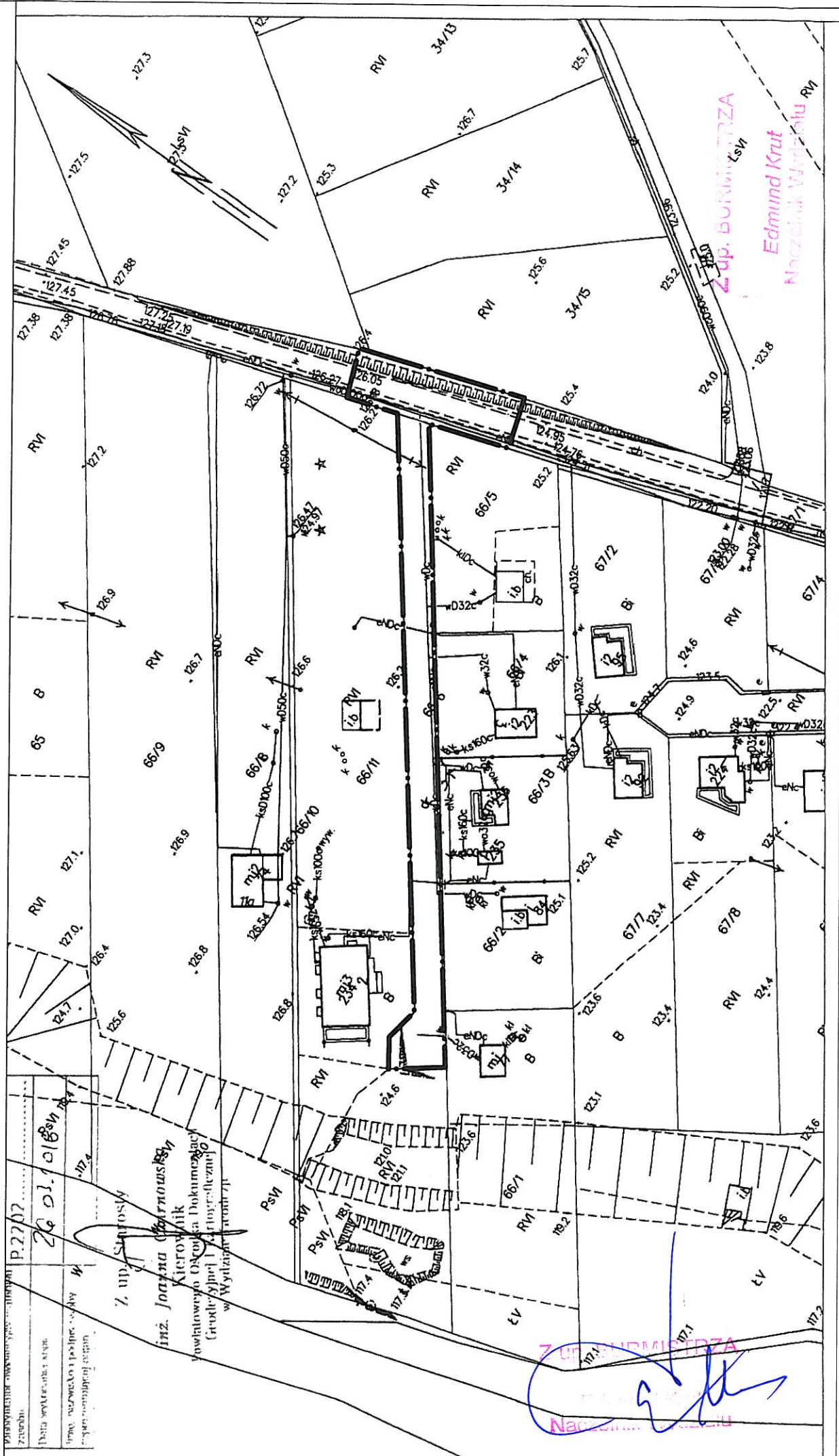
Zgodnie z art. 53 ust. 4 pkt 8 Ustawy z dnia 27 marca 2003 r. o planowaniu i zagospodarowaniu przestrzennym (Dz. U. z 2017 r. poz. 1073 z późn. zm.), ze względu na położenie na obszarach objętych ochroną na podstawie przepisów o ochronie przyrody, decyzję wydaje się po uzgodnieniu z Regionalnym Dyrektorem Ochrony Środowiska.

W związku z powyższym należało orzec jak w sentencji niniejszej decyzji.

## OZNACZENIA

linie rozgraniczające teren inwestycji

Projekt decyzji przygotował  
mgr Rafał Łucki, posiadający kwalifikacje do wykonywania  
zawodu urbanisty uzyskane na podstawie ustawy  
z 15 grudnia 2000 r. o samorządach zawodowych  
architektów, inżynierów budownictwa i urbanistów.





Starostwo Powiatowe w Chojnicach  
Wydział Geodezji  
ul. Człuchowska 38, 89-600 Chojnice

Miejsce i data: Chojnice, dn. 28.06.2018

**PROTOKÓŁ Nr GE.6630.195.2018**  
uzgodnienia dokumentacji projektowej obiektu

Linia energetyczna oświetlenia drogowego w miejscowości Wieck na ulicy Bukowej obejmująca działki nr: 59/1, 66/6.

Wieck, dz.: 59/1, 66/6 ul. Bukowa

**Płatnik:**  
USŁUGI PROJEKTOWE I NADZORY BRANŻY  
ELEKTRYCZNEJ EDMUND HAPKA ul. Wiśniowa 2  
89-600 Chojnice NIP: 555-102-55-53

**Inwestor:**

**ODPIS**

Na podstawie zlecenia nr: 7667/2018 z dnia 22.06.2018

Data wpływu: 25.06.2018

Uzgadnia lokalizację obiektu z następującymi uwagami:

- 1 ENEA Operator Sp. z o.o. -
- Rejon Dystrybucji w Chojnicach

*Bez uwag.*

ENEA Operator Sp. z o.o.  
REJON DYSTRYBUCJI  
CHOJNICE (2)  
*[Signature]*  
Tomasz Zieliński

- 2 Orange Polska

*- uzg. drogę elektryczną - bez uwag* *[Signature]*

- 3 Polska Spółka
- Gazownictwa sp. z o.o.,
- Oddział Zakład
- Gazowniczy w Gdańsku,
- Gazownia w Chojnicach

*Bez uwag*

*[Signature]*

- 4 Miejskie Wodociągi Sp. z
- o.o. w Chojnicach

## WYKAZ UZGODNIEŃ BRANŻOWYCH

Lp.	Nazwa jednostki uzgadniającej	Ugod. na str.
1	ENEA Operator Sp. z o.o. Rejon Dystrybucji Chojnice 89-600 Chojnice, ul. 14 Lutego 15	20
2	Urząd Miejski Czersk 89-650 Czersk ul. Kościuszki 27	21 - 24



Jeżeli niniejsza decyzja została wydana z naruszeniem przepisów postępowania, a konieczny do wyjaśnienia zakres sprawy ma istotny wpływ na jej rozstrzygnięcie, na zgodny wniosek wszystkich stron zawarty w odwołaniu, organ odwoławczy przeprowadza postępowanie wyjaśniające w zakresie niezbędnym do rozstrzygnięcia sprawy. Organ odwoławczy przeprowadza postępowanie wyjaśniające także wówczas, gdy jedna ze stron zawarła w odwołaniu wniosek o przeprowadzenie przez organ odwoławczy postępowania wyjaśniającego w zakresie niezbędnym do rozstrzygnięcia sprawy, a pozostałe strony wyraziły na to zgodę w terminie czternastu dni od dnia doręczenia im zawiadomienia o wniesieniu odwołania, zawierającego wniosek o przeprowadzenie przez organ odwoławczy postępowania wyjaśniającego w zakresie niezbędnym do rozstrzygnięcia sprawy.

Z up. BURMISTRZA

Edmund Krut  
Naczelnik Wydziału

**Otrzymują:**

1. Usługi Projektowe i Nadzory Branży Elektrycznej Edmund Hapka

a/a (JW)

## WYKAZ WŁAŚCICIELI DZIAŁEK

na których projektowana jest budowa linii kablowej oświetlenia drogowego ulicy Bukowej w Wiecku.

Lp .	Nr działki	Właściciel-użytkownik wieczysty	Uzgod. na str.
1	59/1 66/6	Gmina Czersk ul. Kościuszki 27, 89-650 Czersk	21 - 24

STAROSTA CHOJNICKI

Województwo: pomorskie  
 Powiat: chojnicki  
 Jednostka ewidencyjna: Czernsk - G  
 Obręb ewidencyjny: 220204\_5.0021, Wieck

(nazwa organu wydającego dokument)

## UPROSZCZONY WYPIS Z REJESTRU GRUNTÓW

GE. 6621 ISA. 1218

sporządzono dnia: 26.03.2018 07:58:36

Nr jednostki rejestrowej: G103

## Osoby: 1

Udział Forma władania	Dane osoby fizycznej / instytucji
1/1 własność	GMINA CZERSK siedziba: ul. Kościuszki 27, 89-650 Czernsk

## Działki ewidencyjne: 1

Arkusze	Nr działki	Adres lub położenie	Powierzchnia [ha]	Użytek i klasa bonitacyjna		Nr KW lub inne dokumenty
				Rodzaj	Pow [ha]	
1	59/1	-	0.95	dr	0.95	SL1C/00032812/2
Identyfikator: 220204_5.0021.59/1 Działka objęta formą ochrony przyrody: Nie Rejestr zabytków: nie dotyczy Wartość: brak danych Rejon statystyczny: brak danych						
		Razem powierzchnia działek:	0.95 ha			
		Słownie:	dziewięćdziesiąt pięć arów			

Oznaczenia klas i użytków
dr - Drogi

Rafał Zalewski  
 dnia: 26.03.2018

(sporządził: data i podpis)



(pieczęć urzędowa)

Starosta  
 dnia: 26.03.2018

(imię i nazwisko osoby reprezentującej organ)  
 data i podpis

STAROSTA CHOJNICKI

Województwo: pomorskie  
 Powiat: chojnicki  
 Jednostka ewidencyjna: Czersk - G  
 Obręb ewidencyjny: 220204\_5.0021, Wieck

(nazwa organu wydającego dokument)

## UPROSZCZONY WYPIS Z REJESTRU GRUNTÓW

GF 6621.5A.18 sporządzono dnia: 26.03.2018 07:58:36  
 Nr jednostki rejestrowej: G109

Osoby: 1

Udział Forma władania	Dane osoby fizycznej / instytucji
1/1 własność	GMINA CZERSK siedziba: ul. Kościuszki 27, 89-650 Czersk

Działki ewidencyjne: 1

Arkusz	Nr działki	Adres lub położenie	Powierzchnia [ha]	Uzytek i klasa bonitacyjna		Nr KW lub inne dokumenty
				Rodzaj	Pow [ha]	
1	66/6	-	0.0813	dr	0.0813	SL1C/00032812/2
Identyfikator: 220204_5.0021.66/6      Działka objęta formą ochrony przyrody: Nie      Rejestr zabytków: nie dotyczy      Wartość: brak danych Rejon statystyczny: brak danych						
		Razem powierzchnia działek:	0.0813      ha			
		Słownie:	osiemset trzynaście metrów kwadratowych			

Oznaczenia klas i użytków
dr - Drogi

Rafał Zalewski  
 dnia: 26.03.2018

(sporządził: data i podpis)



(pieczęć urzędowa)

Z up. Starosty  
 dnia: 26.03.2018

inż. Rafał Zalewski  
 (imię i nazwisko osoby reprezentującej organ)  
 data i podpis



## OPIS DO PROJEKTU ZAGOSPODAROWANIA TERENU

1. Przedmiot inwestycji:  
Przedmiotem inwestycji jest budowa linii kablowej oświetlenia drogowego ulicy Bukowej na działkach o numerach ewidencyjnych 59/1 i 66/6 w miejscowości Wieck.
2. Istniejący stan zagospodarowania terenu:  
Sieć energetyczna  
Sieć wodociągowa  
Sieć kanalizacyjna sanitarna
3. Projektowane zagospodarowanie terenu:  
Wykonanie budowy linii kablowej oświetlenia drogowego ulicy Bukowej na działkach o numerach ewidencyjnych 59/1 i 66/6 w miejscowości Wieck.
4. Zestawienie powierzchni poszczególnych części zagospodarowania terenu:  
Nie dotyczy
5. Dane informujące o wpisie do rejestru zabytków:  
Działki i obiekty nie są wpisane do rejestru zabytków i dlatego nie podlegają ochronie.
6. Dane określające wpływ eksploatacji górniczej:  
Nie dotyczy
7. Informacje o przewidywanych zagrożeniach:  
Projektowane urządzenia nie wprowadzają zagrożenia dla środowiska. Nie mają też wpływu na higienę i zdrowie użytkowników. Elementy pod napięciem mogą stanowić jednak zagrożenie dla człowieka na skutek porażenia prądem elektrycznym. Urządzenia zaprojektowano tak, aby to zagrożenie wyeliminować.  
Planowaną inwestycję zalicza się do 1 kategorii geotechnicznej w prostych warunkach gruntowych i w związku z tym dla jej realizacji nie są wymagane badania geotechniczne. Przy realizacji inwestycji należy zastosować takie rozwiązania techniczne, technologiczne i organizacyjne, które ograniczą negatywny wpływ na środowisko.  
Projektowana inwestycja leży w granicy Obszaru Natura 2000 „Bory Tucholskie PLB 220009. Niniejszy projekt i jego realizacja uwzględnia ochronę siedlisk przyrodniczych dla tego obszaru, a na etapie realizacji inwestycji należy zapewnić niezbędne warunki do ochrony siedlisk przyrodniczych oraz siedlisk gatunków roślin i zwierząt dla tego obszaru, a także ograniczyć negatywny wpływ na gatunki, dla których został wyznaczony Obszar Natura 2000.  
Niniejsza inwestycja leży w otulinie Tucholskiego Parku Krajobrazowego. Projekt spełnia wymagania i zakazy określone w ustawach, rozporządzeniach i uchwałach.  
W trakcie prowadzenia robót budowlanych lub ziemnych w przypadku odkrycia przedmiotu, co do którego istnieje przypuszczenie, iż jest on zabytkiem, należy wstrzymać wszelkie roboty mogące uszkodzić lub zniszczyć odkryte przedmioty, zabezpieczyć przy użyciu dostępnych środków ten przedmiot i miejsce jego odkrycia i

niezwłocznie zawiadomić o tym Wojewódzkiego Konserwatora Zabytków, a jeśli nie jest to możliwe, Burmistrza Miasta Czersk.

Przewiduje się szerokość rozkopu 0,5m, prace ziemne prowadzone będą poza obrębem brył korzeniowych drzew i krzewów. W okresie budowy linii kablowej nie będzie zamknięta droga, uniemożliwiając tym samym przejazd pojazdów o normatywnych gabarytach.

Nie ma potrzeby tymczasowego zasilania odbiorców w energię elektryczną na czas projektowanej inwestycji.

8. Inne dane wynikające ze specyfikacji obiektu:

Zgodnie z obowiązującymi normami energetycznymi dla lokalizowania sieci oświetlenia drogowego o napięciu poniżej 1 kV wymagana odległość pozioma przy zbliżeniu wynosi 0,5m. Odległość tą można zmniejszyć do 10cm, jeżeli na kabel oświetleniowy zostaną założone rury osłonowe. Projektowaną szafkę oświetleniową można lokalizować bezpośrednio przy granicy i nie wymaga strefy ochronnej.

Stwierdza się, że oddziaływanie projektowanej linii oświetlenia drogowego nie przekracza 0,5m od osi projektowanego kabla w bok i nie wkracza poza obszar działek objętych przedmiotową inwestycją.

PROJEKTANT  
w specjalności instalacyjno inżynierskiej  
w zakresie sieci i instalacji elektrycznej  
*Edmund Hapka*  
UAN-KZ-7210/380/87 i 210/89

## INFORMACJA

### O OBSZARZE ODDZIAŁYWANIA OBIEKTU

Na podstawie art.20 punkt 1 podpunkt 1c Ustawy z dnia 7 lipca 1994r. - Prawo budowlane (j.t. Dz.U.z dnia 8 marca 2016r. Poz.290 ze zm.) - projektant określa obszar oddziaływania projektowanego obiektu mając na uwadze ograniczenia w zagospodarowaniu terenu.

Inwestycja nie należy do przedsięwzięć, o których mowa w art.71 Ustawy z dnia 3 października 2008r. o udostępnianiu informacji o środowisku i jego ochronie, udziale społeczeństwa w ochronie środowiska oraz o ocenach oddziaływania na środowisko (Dz. U. z 2013r. poz.1235) i nie kwalifikuje się do grupy przedsięwzięć wymienionych w rozporządzeniu Rady Ministrów z dnia 9 listopada 2010r. w sprawie określenia rodzajów przedsięwzięć mogących znacząco oddziaływać na środowisko oraz szczegółowych uwarunkowań związanych z kwalifikowaniem przedsięwzięcia do sporządzania raportu o oddziaływaniu na środowisko (Dz. U. Z 2010 nr 213 poz.1397) oraz analizy Rozporządzenia Ministra Infrastruktury z dnia 12 kwietnia 2002r. w sprawie warunków technicznych, jakim powinny odpowiadać budynki i ich usytuowanie (Dz.U z 2015r. Poz 1422 z późn. zmianami) pod kątem wyznaczenia w otoczeniu obiektu budowlanego terenu, na który obiekt oddziałuje wprowadzając ograniczenia w jego zagospodarowaniu.

Obszar oddziaływania projektowanej inwestycji zamyka się w granicach działek o numerach geodezyjnych 59/1 i 66/6 i nie zmienia sposobu zagospodarowania działek sąsiednich.

Projektowana sieć elektroenergetyczna (linia kablowa oświetlenia drogowego) nie jest uciążliwa dla środowiska i nie oddziałuje w żaden sposób na działki sąsiednie.

Nie będzie powodować uciążliwości powodowanych przez zacienianie, przesłanianie, hałas, wibracje, zakłócenia elektryczne i promieniowanie, a także uciążliwości w zakresie zanieczyszczenia powietrza, wody i gleby. Nie ogranicza dostępu do drogi publicznej dla innych działek i nie zmienia stosunków wodnych na sąsiednich działkach osób trzecich. Nie ogranicza również korzystania z wody, kanalizacji, energii elektrycznej i ciepłej oraz środków łączności dla obiektów zlokalizowanych na sąsiednich działkach.

Ograniczenia, jakie wynikają z możliwości zagospodarowania lub zabudowy działki na której jest projektowana sieć elektroenergetyczna oraz uregulowania odnoszące się do odległości innych obiektów i granic nieruchomości, stanowią przepisy z zakresu budowy elektroenergetycznych linii kablowych i ochrony przeciwporażeniowej:  
 -PN-76/E-05125"Elektroenergetyczne i sygnalizacyjne linie kablowe"  
 -PN-92/E-05009/41"Ochrona przeciwporażeniowa".

Projektowana inwestycja przebiegać będzie w pasie drogowym.

## OPIS TECHNICZNY

### **1. Przedmiot opracowania**

Przedmiotem opracowania niniejszego projektu budowlanego jest budowa oświetlenia drogowego ulicy Bukowej w Wiecku na działkach nr 59/1 i 66/6. Zasilanie projektowanego oświetlenia z projektowanego złącza kablowo-pomiarowego (odrębny projekt ENEA Rejon Dystrybucji Chojnice) i projektowanej szafki oświetleniowej. Inwestorem jest Gmina Czersk.

### **2. Podstawa opracowania**

Projekt opracowano na zlecenie Gminy Czersk. Podstawą do opracowania były:

- a) warunki przyłączenia z Rejonu Dystrybucji Chojnice
- b) umowa o przyłączenie z Rejonu Dystrybucji Chojnice
- c) decyzja o ustaleniu lokalizacji inwestycji
- d) obowiązujące przepisy budowy, rozporządzenia i normy,
- e) karty katalogowe,
- f) uzgodnienia,
- g) wizja na obiekcie,
- h) mapa 1:500

### **3. Dane ogólne**

- |                               |   |                                     |
|-------------------------------|---|-------------------------------------|
| - stacja transformatorowa     | — | Wieck 2 N-33388,                    |
| - napięcie sieci zasilającej  | — | 230V,                               |
| - moc szczytowa               | - | 0,220 kW,                           |
| - pomiar energii elektrycznej | — | licznik jednofazowy, jednostrefowy, |
|                               |   | energii czynnej w złączu            |
|                               |   | kablowo-pomiarowym                  |
|                               |   | przy skrzyżowaniu ulicy Bukowej     |
| - ochrona od porażeń          | — | wyłączanie szybkie,                 |
| - granica stron               | - | zaciski na wyjściu przewodów od     |
|                               |   | zabezpieczenia w złączu, w kierunku |
|                               |   | instalacji Klienta                  |

### **4. Zakres projektu**

Niniejszy projekt obejmuje:

- kabel zasilający,
- szafkę oświetleniową,
- linię kablową oświetlenia drogowego,
- ochronę od porażeń.



## 5. Kabel zasilający nN

Od projektowanego złącza kablowego (odrębny projekt ENEA Rejon Dystrybucji Chojnice) wyprowadzić kabel YAKXS 4x35 mm<sup>2</sup> do projektowanej szafki oświetlenia drogowego SO. Długość kabla 3m(trasy 1m). Wykonać opisy końcówek kabli w złączu i szafce. Trasę pokazano na rys.1.

## 6. Szafka oświetlenia SO

W miejscu zgodnym z rysunkiem nr 1 zabudować szafkę oświetlenia drogowego SO. Obudowa szafki z tworzywa sztucznego niepalnego zamykana na zamek patentowy. Wykonać opisy szafki i elementów wyposażenia. Schemat pokazano na rys. 2.

## 7. Linia kablowa oświetlenia drogowego

Od w/w szafki wykonać linię kablową oświetlenia drogowego kablem YAKXS 4x35mm<sup>2</sup> o łącznej długości 156m (trasy 131m). Linię zaprojektowano jako jeden obwód. Trasa kabli pokazana jest na rysunku nr 1.

Na latarnie w ilości 4 szt zastosować słupy stalowe, ocynkowane zewnątrz i wewnątrz, malowane, okrągłe, zbieżne, o wysokości 8m z profili cienkościennych na prefabrykowanych fundamentach. Wysięgniki jednoramienne, stalowe, ocynkowane zewnątrz i wewnątrz, malowane. Oprawy oświetleniowe LED, 50W, korpus z aluminium, 5-cio poziomowa regulacja mocy, IP66, klosz IK08. W wnękach słupów zabudować izolacyjne złącza bezpiecznikowe typu IZK-2-01 z zabezpieczeniami Bi Wts 10A, fazowe IZK-2-02, zerowe IZK-2-03.

Wytyczenie trasy kabla zlecić do Biura Geodezji. Kabel układać na 10cm warstwie piasku linią falistą, na głębokości 0,7m. Przy szafce oświetleniowej SO i latarniach pozostawić 1,0m zapasy kabli. Promień średnicy zginania kabla nie może być mniejszy niż 10-cio krotna średnica kabla. Z uwagi na istniejące instalacje podziemne kabel na skrzyżowaniach i zbliżeniach ułożyć w rurach ochronnych DVK75 mm. Na skrzyżowaniu i zbliżeniu z istniejącymi kablami nN ENEA na kable te nałożyć w rury dwudzielne PS 110mm. Kabel ułożony w ziemi zaopatrzyć co 10m, przy słupach i przy szafce w oznaczniki, które powinny zawierać napis: „YAKXS 4x35mm<sup>2</sup> 2018 oświetlenie Gmina Czersk”. Ułożony kabel przysypać 10cm warstwą piasku i następnie 15cm warstwą ziemi rodzimej na której ułożyć folię kablową koloru niebieskiego. Rów kablowy zasypywać warstwami, ubijając poszczególne warstwy. Nadmiar ziemi uformować nad wykopem dla późniejszego osiadania.

Przed zasypaniem zgłosić do odbioru przez Inspektora Nadzoru i namiaru przez Geodezję. Przed zasypaniem dokonać również pomiaru ciągłości żył i oporności izolacji. Kabel w szafce i w słupach opisać tabliczkami grawerowanymi z napisem: typ i przekrój kabla, oraz dokąd idzie (nr słupa).

### Uwaga!

Z uwagi na zagęszczenie podziemnych urządzeń i instalacji wykop rowu kablowego prowadzić ręcznie i bardzo ostrożnie. Zachować wymagane odległości i uwagi z uzgodnień branżowych.

### 8. Ochrona od porażeń


Jako ochronę od porażeń na oświetleniu drogowym zastosować wyłączanie szybkie. Żyły neutralne kabli i przewodów winne być o barwie niebieskiej. Przewody lub żyły ochronne barwy żółto-zielonej. Przewód neutralny nie może posiadać w całej długości instalacji żadnych zabezpieczeń ani łączników jednobiegunowych. W słupie nr 104 zacisk neutralny uziemić łącząc go z uziomem o wartości max  $5\Omega$ .

We wszystkich słupach dokonać połączenia przewodem LY  $16\text{mm}^2$  o kolorze izolacji żółto-zielonej konstrukcji słupów z zaciskami neutralnymi. Przed oddaniem do eksploatacji należy dokonać pomiaru oporności izolacji, ciągłości żył i sprawdzenia skuteczności szybkiego wyłączania. Protokoły dostarczyć do odbioru.

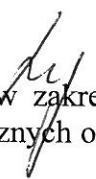
### 9. Uwagi końcowe

Całość prac wykonać zgodnie z obowiązującymi przepisami i normami. Przed rozpoczęciem prac uzyskać stosowne pozwolenia.

Projektant:

Edmund Hapka  
upr. UAN-KZ-7210/210/89   
w specjalności instalacyjno-inżynieryjnej  
w zakresie sieci i instalacji elektrycznych

Sprawdzający:

Adam Linda  
upr. 70/Gd/2002   
w specjalności instalacyjnej w zakresie sieci,  
instalacji i urządzeń elektrycznych oraz  
elektroenergetycznych

## Informacja dotycząca Planu bezpieczeństwa i ochrony zdrowia

Obiekt: Linia kablowa oświetlenia drogowego  
ulicy Bukowej w Wiecku

Adres: WIECK  
ul. Bukowa  
Działki: 66/6 i 59/1

Inwestor: Gmina Czersk  
ul. Kościuszki 27  
89-650 Czersk

Projektant: Edmund Hapka  
ul. Wiśniowa 2  
89-600 Chojnice

Opracował:

PROJEKTANT  
w: specjalności instalacyjno-inżynierskiej  
w zakresie sieci i instalacji elektrycznej  
*Edmund Hapka*  
UAN-KZ-7210/380/87 i 210/89

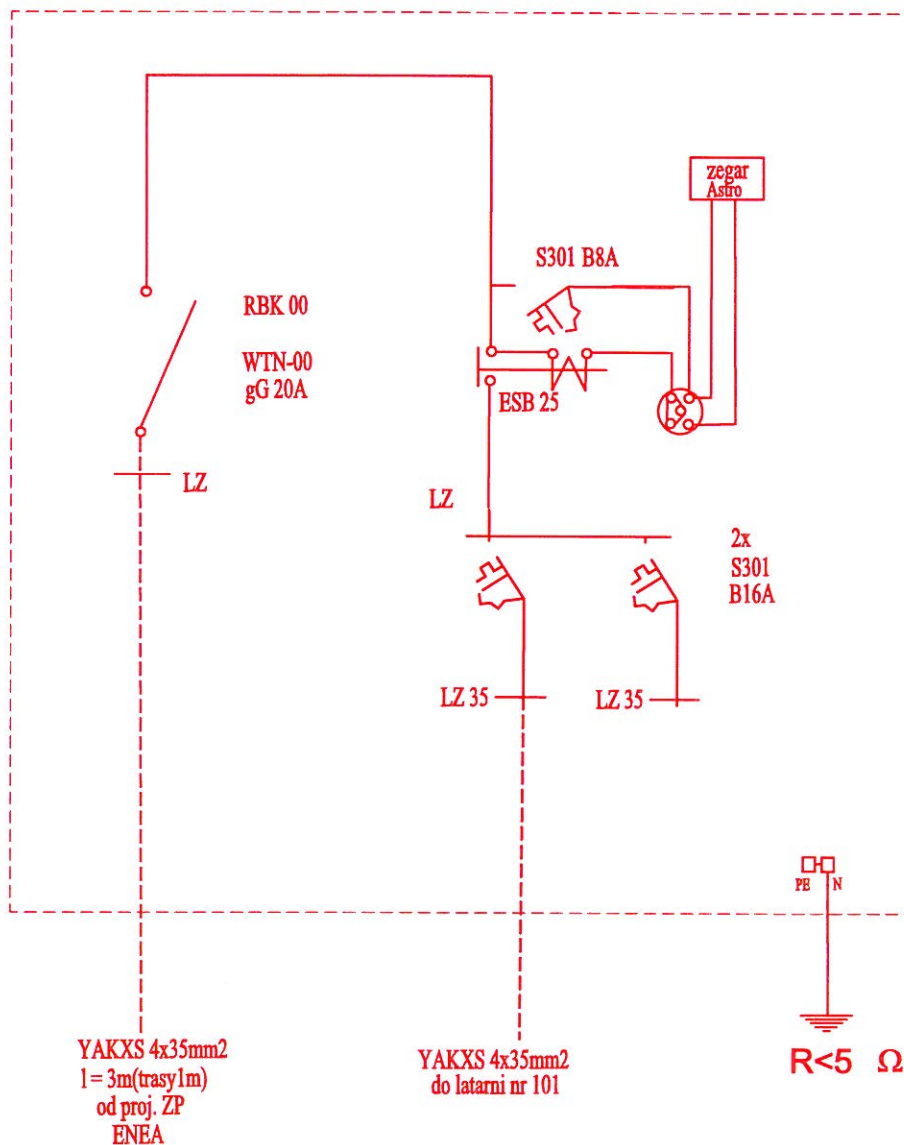
Chojnice, dnia 05.07.2018r.



**6. Środki techniczne zapobiegające niebezpieczeństwom wynikającym z wykonywanych robót:**

- całość prac związanych z realizacją robót należy wykonać zgodnie z obowiązującymi Przepisami Budowy Urządzeń Elektroenergetycznych i Polskich Norm,
- prace na urządzeniach będących w ruchu elektrycznym należy prowadzić po ich uprzednim wyłączeniu i dopuszczeniu do prac zgodnie z obowiązującą procedurą w RD Chojnice,
- na prace w terenach dróg gminnych należy uzyskać pozwolenie na zajęcie pasa drogowego przedstawiając projekt organizacji ruchu drogowego na czas prowadzenia robót,
- na pozostałych terenach wyгородzenie wykopów i ich zabezpieczenie wykonać zgodnie z Rozporządzeniem MBiPMB z dnia 28 marca 1972 w sprawie „Bezpieczeństwa i higieny pracy przy wykonywaniu robót budowlanych, montażowych i rozbiórkowych” wraz z późniejszymi zmianami,
- stosować się do uwag i wymagań stawianych przez gestorów poszczególnych sieci.

## Szafka oświetleniowa SO



WYŁĄCZENIE SZYBKIE

### USŁUGI PROJEKTOWE I NADZORY BRANŻY ELEKTRYCZNEJ

89-600 CHOJNICE ul. WIŚNIOWA 2

Nazwa i adres obiektu budowlanego:

**LINIA KABLOWA OŚWIETLENIA DROGOWEGO**

Wieck ul. Bukowa Działki: 59/1 i 66/6

Przedmiot:

**SCHEMAT SZAFKI OŚWIETLENIA DROGOWEGO**

Data:

05.07.2018

Skala:

Projektant:

Edmund Hapka  
UAN-KZ-7210/ 210/89  
w specjalności instalacyjno inżynierskiej w zakresie sieci  
i instalacji elektrycznej

Podpis:

Nr rys.:

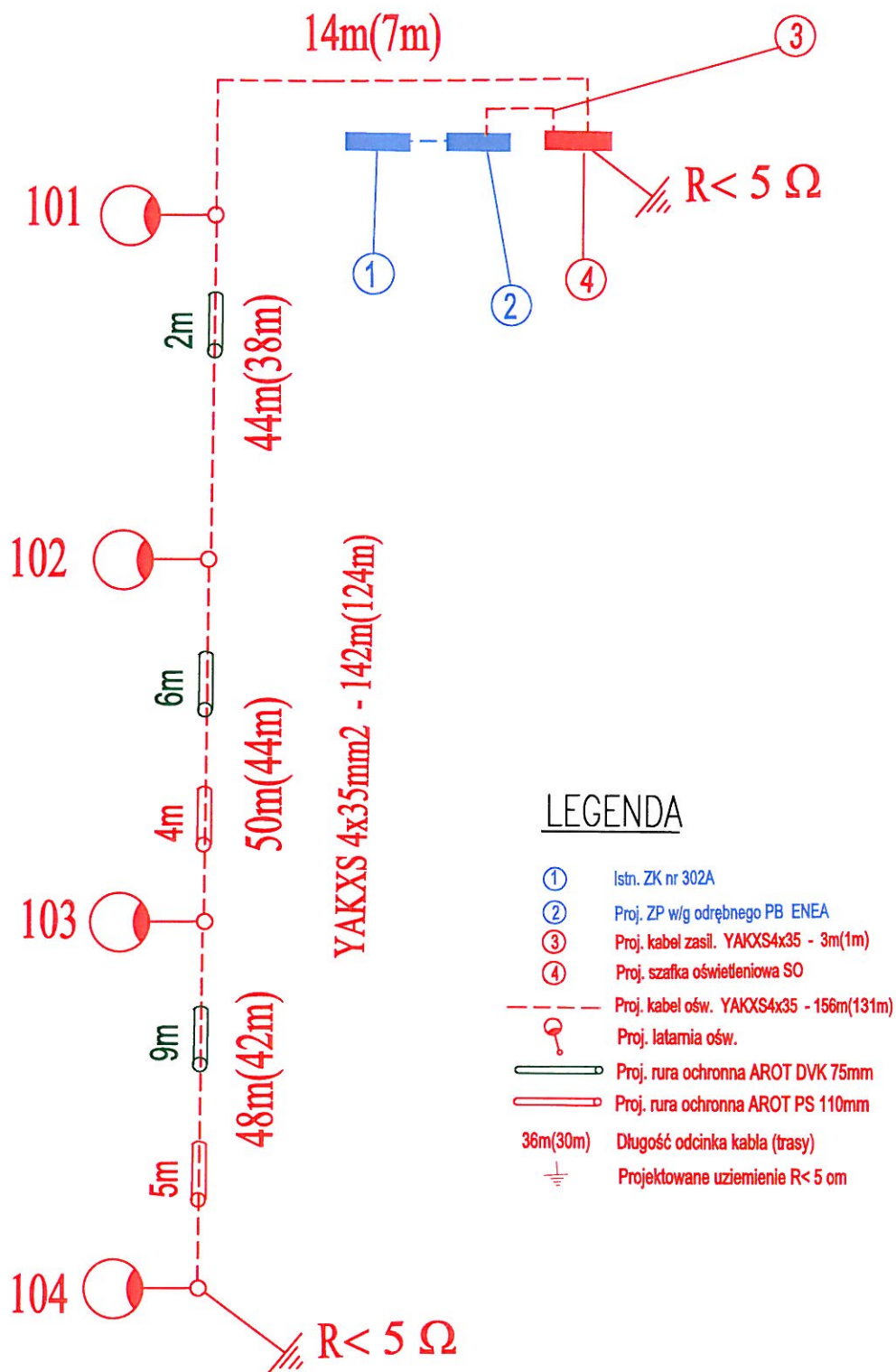
2

Sprawdzający: Adam Linda 70/Gd/2002

w specjalności instalacyjnej w zakresie sieci, instalacji i urządzeń  
elektrycznych oraz elektroenergetycznych

Podpis:

u l. B u k o w a



## LEGENDA

- ① Istn. ZK nr 302A
- ② Proj. ZP w/g odrębnego PB ENEA
- ③ Proj. kabel zasil. YAKXS4x35 - 3m(1m)
- ④ Proj. szafka oświetleniowa SO
- Proj. kabel ośw. YAKXS4x35 - 156m(131m)
- Proj. latarnia ośw.
- Proj. rura ochronna AROT DVK 75mm
- Proj. rura ochronna AROT PS 110mm
- 36m(30m) Długość odcinka kabla (trasy)
- Projektowane uziemienie  $R < 5 \Omega$

WYŁĄCZENIE SZYBKIE

USŁUGI PROJEKTOWE I NADZORY BRANŻY ELEKTRYCZNEJ			
89-600 CHOJNICE ul. WIŚNIOWA 2			
Nazwa i adres obiektu budowlanego:			
LINIA KABLOWA OŚWIETLANIA DROGOWEGO			
Wieś ul. Bukowa Działki: 59/1 i 66/6			
Przedmiot:	SCHEMAT IDEOWY OŚWIETLANIA DROGOWEGO	Data:	05.07.2018
Projektant:	Edmund Hapka UAN-KZ-7210/ 210/89 w specjalności Instalacyjno Inżynierskiej w zakresie sieci i instalacji elektrycznej	Podpis:	<i>[Signature]</i>
Sprawdzający:	Adam Linda 70/Gd/2002 w specjalności Instalacyjnej w zakresie sieci, instalacji i urządzeń elektrycznych oraz elektroenergetycznych	Podpis:	<i>[Signature]</i>
			Nr rys.: 3



# Zestawienie montażowe kabli i osprzętu kablowego oświetlenia

L.p.	Stup, złącze kablo- we lub pomiarowe	szafa oświetlenia drogowego SO	stupa stalowy, ocynkowany, okrągły, zbieżny, 8m,	wysięgnik stalowy ocynkowany, jednoramienny	oprawa LED, 50W, korpus z alum., 5-cio poziom reg.mocy, IP66, klasa IK08	element łączeniowy typu IZK 201(bezpiecznikowy)	element łączeniowy typu IZK 202(fazowy)	element łączeniowy typu IZK 203(zerowy)	Fundament Fbw-150	wkładka bezpiecznikowa BiWts 10A	przewód VDP 3x2,5	kabel YAKXS 4x35mm2	rura osłonowa AROT DVK 75mm niebieska	rura osłonowa AROT PS 110mm niebieska	rura osłonowa AROT SRS-G 110mm niebieska	Przewód LY 16 zielono-żółty	folia niebieska 25cm	piasek drobnziarnisty	Opaski kablowe do założenia w ziemi	tabliczka opisowa grawerowana na końcówkę kabla	Tabliczka aluminiowa z nr stupa	bednarka FeZn 4x25mm	pręty miedziane 14,2mm
1	Proj. ZK																						
2	Szafka oświetl. SO	1										3					1	0,1	2	2	1	20	15
3	Stupa nr 101		1	1	1	1	2	1	1	1	8	14				0,5	7	0,6	2	2	1		
4	Stupa nr 102		1	1	1	1	2	1	1	1	8	44	2			0,5	38	3,1	4	2	1		
6	Stupa nr 103		1	1	1	1	2	1	1	1	8	50	6	4		0,5	44	3,5	5	2	1		
7	Stupa nr 104		1	1	1	1	2	1	1	1	8	48	9	5		0,5	42	3,4	5	1	1	20	15
	Razem	1	4	4	4	4	8	4	4	4	32	159	17	9		12	132	10,7	18	10	5	40	30

Chojnice, dnia 05.07.2018r.

Na podstawie art. 20 ust. 4 ustawy z dnia 7 lipca 1994r. – Prawo Budowlane  
(jednolity tekst Dz. U. z dnia 8 marca 2016 poz.290 ze zmianami)

## **Oświadczenie**

Ja niżej podpisany, Edmund Hapka oświadczam, że projekt budowlany dla inwestycji polegającej na budowie linii kablowej oświetlenia drogowego ulicy Bukowej w Wiecku na terenie działek nr 66/6 i 59/1 został sporządzony zgodnie z obowiązującymi przepisami oraz zasadami wiedzy technicznej.

Edmund Hapka  
upr .bud. nr UAN-KZ-7210/210/89  
w specjalności instalacyjno-inżynieryjnej  
w zakresie sieci i instalacji elektrycznych

## **Oświadczenie**

Ja niżej podpisany, Adam Linda oświadczam, że projekt budowlany dla inwestycji polegającej na budowie linii kablowej oświetlenia drogowego ulicy Bukowej w Wiecku na terenie działek nr 66/6 i 59/1 został sporządzony zgodnie z obowiązującymi przepisami oraz zasadami wiedzy technicznej.

Adam Linda  
upr. 70/Gd/2002  
w specjalności: instalacyjnej w zakresie sieci,  
instalacji i urządzeń elektrycznych oraz  
elektroenergetycznych